

广州市人民政府

穗府函〔2024〕214号

广州市人民政府关于花都区饮用水水源保护区优化调整方案的批复

花都区人民政府，市规划和自然资源局、生态环境局、住房城乡建设局、交通运输局、水务局、农业农村局、卫生健康委、城市管理综合执法局、港务局、林业园林局：

《广州市花都区人民政府关于审定花都区饮用水水源保护区优化调整方案的请示》（花府字〔2024〕45号）收悉。现批复如下：

一、原则同意花都区饮用水水源保护区优化调整方案。

二、花都区应严格落实饮用水水源保护区管理制度，按照饮用水水源保护区矢量边界更新保护区标志设置，推进规范化建设，强化风险防控和应急防护措施，定期调查评估水源地环境状况，并强化九湾潭水库、芙蓉嶂水库、福源水库等备用水源保护，切实保障饮用水水源安全。

三、因划定或调整饮用水水源保护区，对保护区范围内的公民、法人和其他组织合法权益造成损害的，花都区人民政府应当依法予以补偿。

四、市生态环境局、水务局要加强工作指导，督促落实调整

后水源保护区的生态环境保护工作，协同推动优化调整方案各项工作落实落细。

五、市生态环境局、规划和自然资源局、住房城乡建设局、交通运输局、水务局、农业农村局、卫生健康委、城市管理综合执法局、港务局、林业园林局等部门要按照职责分工，做好饮用水水源水质保护的监督管理工作。



花都区饮用水水源保护区优化调整方案

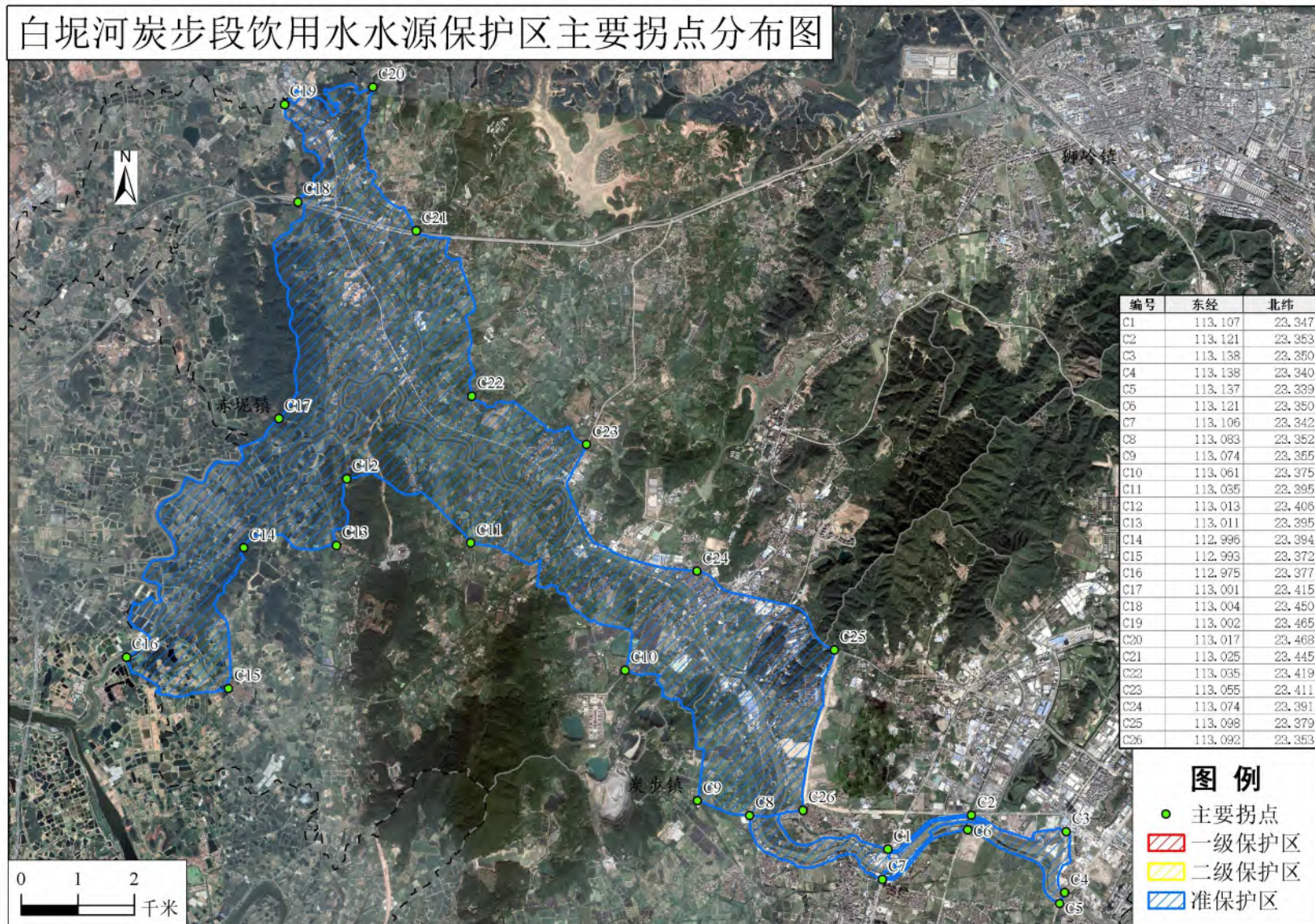
序号	调整前保护区名称	调整前保护区范围				调整后保护区名称	调整后保护区范围				备注
		保护区级别	水域	陆域	面积 (km ²)		保护区级别	水域	陆域	面积 (km ²)	
1	白坭河炭步段饮用水水源保护区	一级保护区	炭步水厂原取水口上游的炭步大桥（不含大桥）至原取水口下游 1000 米的河段，河道中泓线至原取水口一侧防洪堤迎水坡坡顶之间的水域。 巴江水厂原取水口上游 1000 米至原取水口下游 1000 米的河段，河道中泓线至原取水口一侧防洪堤迎水坡坡顶之间的水域。	原取水口一侧相应的一级保护区水域边界线至两岸防洪堤迎水坡坡顶之间的陆域。	0.31	白坭河炭步段饮用水水源保护区	—	—	—	—	
		二级保护区	白坭河从炭步水厂原取水口上游 3000 米（鸭湖）至巴江水厂原取水口下游 3000 米（新塘社）的河段，两岸防洪堤迎水坡坡顶之间的水域（一级保护区除外）。	相应的一、二级保护区水域边界线至两岸防洪堤背水坡坡脚外延约 30 米的陆域（一级保护区除外）。	2.29		—	—	—	—	
		准保护区	国泰水从国泰至白坭的河段，两岸防洪堤迎水坡坡顶之间的水域。 九曲河从长岐至白坭的河段，两岸防洪堤迎水坡坡顶之间的水域。 白坭河从白坭至鸭湖的河段，两岸防洪堤迎水坡坡顶之间的水域。	相应的准保护区水域边界线向两岸纵深至防洪堤外延约 1000 米的陆域。	46.64		准保护区	白坭河从炭步水厂原取水口上游 3000 米（鸭湖）至巴江水厂原取水口下游 3000 米（新塘社）的河段，两岸防洪堤迎水坡坡顶之间的水域。 国泰水从国泰至白坭的河段，两岸防洪堤迎水坡坡顶之间的花都区境内的水域。 九曲河从长岐至白坭的河段，两岸防洪堤迎水坡坡顶之间的花都区境内的水域。 白坭河从白坭至鸭湖的河段，两岸防洪堤迎水坡坡顶之间的水域。	白坭河（鸭湖至新塘社的河段）相应的准保护区水域边界线至两岸防洪堤背水坡坡脚外延约 30 米的陆域。 国泰水、九曲河、白坭河（白坭至鸭湖）相应的准保护区水域边界线向两岸纵深至防洪堤外延约 1000 米的花都区境内的陆域。	45.18	

序号	调整前保护区名称	调整前保护区范围				调整后保护区名称	调整后保护区范围				备注
		保护区级别	水域	陆域	面积(km²)		保护区级别	水域	陆域	面积(km²)	
2	洪秀全水库 饮用水水源保护区	一级保护区	水库多年平均水位对应的高程线内的区域。	水库周边第一重山山脊线以内的汇水区域（狮岭镇新民十队村庄用地除外）。	2.42	洪秀全水库 饮用水水源保护区	—	—	—	—	
		二级保护区	入库河流从河背至水库，入库河流从古岭至水库的河渠段，河渠内的区域。	入库河流流域分水岭范围内的区域（一级保护区除外）。具体范围为：从水库西部泮塘山体，向西北经上横坑、南山岭、老虎窠、河背，向东南过新塘布、杨氏塘、九丫圳、古岭，向西南过马岭、新屋、罗凤祥，沿一级保护区边界回水库西部泮塘山体。	2.53		—	—	—	—	
		准保护区	连接福源水库和芙蓉嶂水库的灌渠共 6 公里的河渠段，河渠内的区域。 连接芙蓉嶂水库和洪秀全水库的灌渠共 4 公里的河渠段，河渠内的区域。 连接九湾潭水库和洪秀全水库的流溪河花干渠共29公里的河渠段，河渠内的区域。	相应的准保护区水域边界线至两岸河渠外延约 20 米的陆域。	2.15		准保护区	水库多年平均水位对应的高程线内的区域。 入库河流从河背至水库，入库河流从古岭至水库的河渠段，河渠内的区域。 连接福源水库和芙蓉嶂水库的灌渠共 6 公里的河渠段，河渠内的区域。 连接芙蓉嶂水库和洪秀全水库的灌渠共 4 公里的河渠段，河渠内的区域。 连接九湾潭水库和洪秀全水库的流溪河花干渠共 29 公里的河渠段，河渠内的区域。	入库河流流域分水岭范围内的区域。 具体范围为：从水库坝下向北经泮塘，向西北经上横坑、老虎窠、河背，向东南过杨氏塘、新屋、九丫圳、古岭，向西南过马岭、鼠形回水库坝下西部泮塘山体。 连接福源水库、芙蓉嶂水库和洪秀全水库的灌渠以及流溪河花干渠相应的准保护区水域边界线至两岸河渠外延约 20 米的陆域。	6.61	

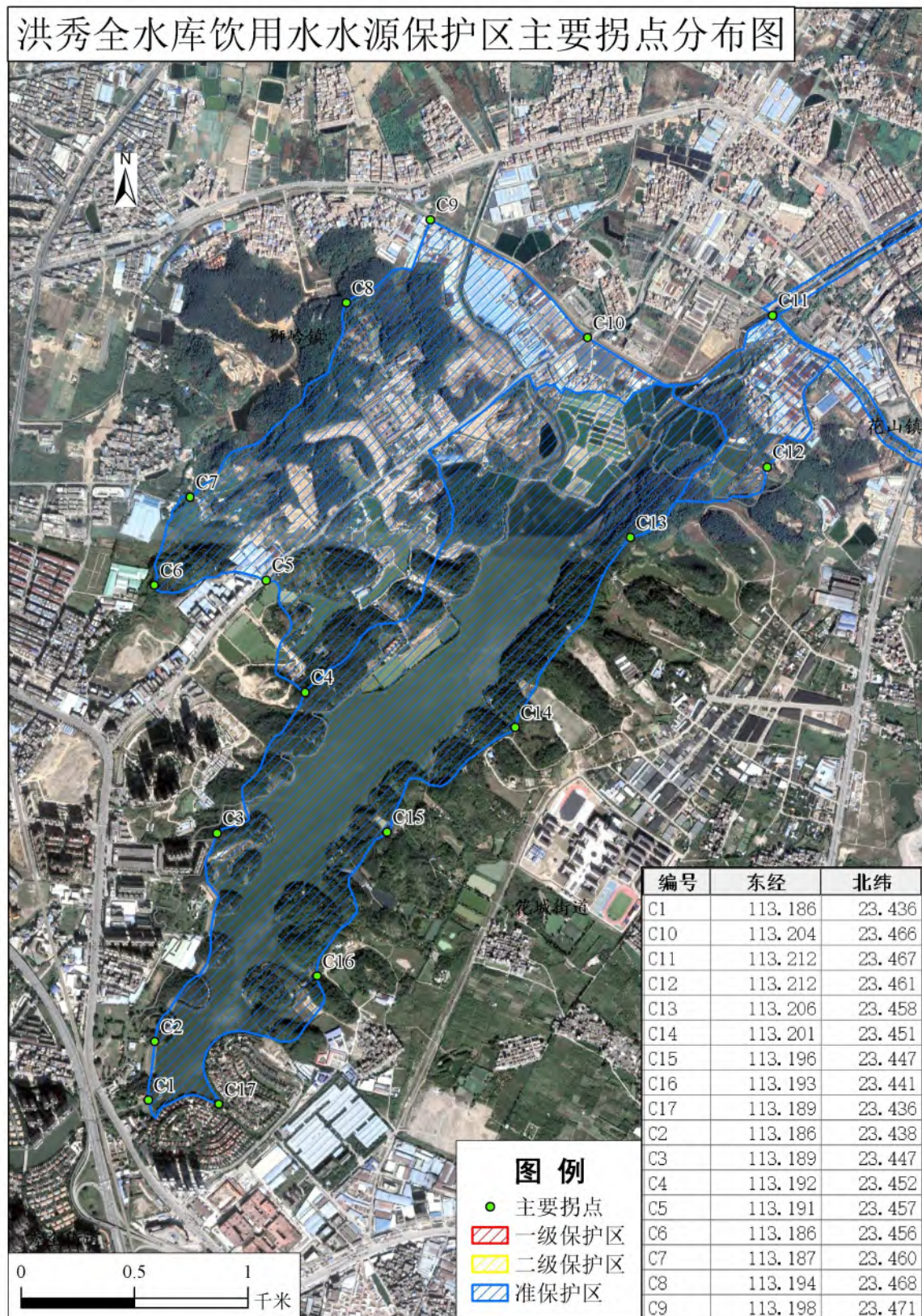
序号	调整前保护区名称	调整前保护区范围				调整后保护区名称	调整后保护区范围				备注
		保护区级别	水域	陆域	面积 (km ²)		保护区级别	水域	陆域	面积 (km ²)	
3	白沙田水库 饮用水水源保护区	一级保护区	水库正常水位线内的区域。	广泉水厂相应的一级保护区水域边界线向沿岸陆域纵深200米的陆域。	0.28	白沙田水库 饮用水水源保护区	一级保护区	水库多年平均水位对应的高程线以下的区域。	广泉水厂相应的一级保护区水域边界线向沿岸陆域纵深200米的陆域以及入库河流250米等高线以下的汇水区域。	0.59	
		二级保护区	—	水库周边山脊分水岭内的汇水区域（一级保护区陆域范围除外）。	3.00		二级保护区	—	水库周边分水岭内的汇水区域（一级保护区除外）。	2.69	
4	伯公坳水库 饮用水水源保护区	一级保护区	水库正常水位线内的区域。	狮岭水厂相应的一级保护区水域边界线向沿岸陆域纵深200米的陆域。	1.64	伯公坳水库 饮用水水源保护区	一级保护区	水库多年平均水位对应的高程线以下的区域。	狮岭水厂相应的一级保护区水域边界线向沿岸陆域纵深200米的陆域以及花都区境内水库南部尖峰岭至姜窝一线分水岭内的汇水区域。	3.25	
		二级保护区	—	水库周边山脊分水岭内的汇水区域（一级保护区陆域范围除外）。	6.45		二级保护区	—	水库周边分水岭内的汇水区域（一级保护区除外）。	4.84	

序号	调整前保护区名称	调整前保护区范围				调整后保护区名称	调整后保护区范围				备注
		保护区级别	水域	陆域	面积(km²)		保护区级别	水域	陆域	面积(km²)	
5	九湾潭水库 饮用水水源保护区	一级保护区	水库多年平均水位对应的高程线内的区域。	—	2.91	九湾潭水库 饮用水水源保护区	一级保护区	水库多年平均水位对应的高程线以下的区域。	—	2.91	
		二级保护区	—	从九湾潭水库西南角向西经277高地、398.7高地，向东北经埔排嶂、265高地、275.6高地，过马洒尿、高车、狮前，折向南经观音坐莲、282.3高地、271.2高地、肖子地、向西南沿200米等高线至216高地、向西回水库坝下的九湾潭水库管理所（一级保护区除外）。	22.25		二级保护区	—	范围一：从九湾潭水库西南角向西经277高地、398.7高地，向东北经埔排嶂、265高地、275.6高地，过马洒尿、高车、狮前，折向南经观音坐莲、282.3高地、271.2高地、肖子地、向西南沿200米等高线至216高地、向西回水库坝下的九湾潭水库管理所（一级保护区除外） 范围二：从426高地，向西北经430高地、鸡枕山、梅窰坳，转向东沿花都区界经241高地，向南经新开田，转向西南回426高地。	29.80	
		准保护区	水库上游入库河流。	从埔排嶂向北经264高地、426高地，向西北经430高地、鸡枕山、梅窰坳，转向东经241高地、183高地、184高地，过狮前沿二级保护区边界线向西南回埔排嶂。	16.84		准保护区	水库上游入库河流。	从白石坳向北经264高地、426高地，转向东北经新开田，向西北经亦坑，向西经247高地，转向东南经上吉窰、下吉窰、新开田、183高地、184高地，过狮前沿二级保护区边界线向西南回白石坳。	9.29	

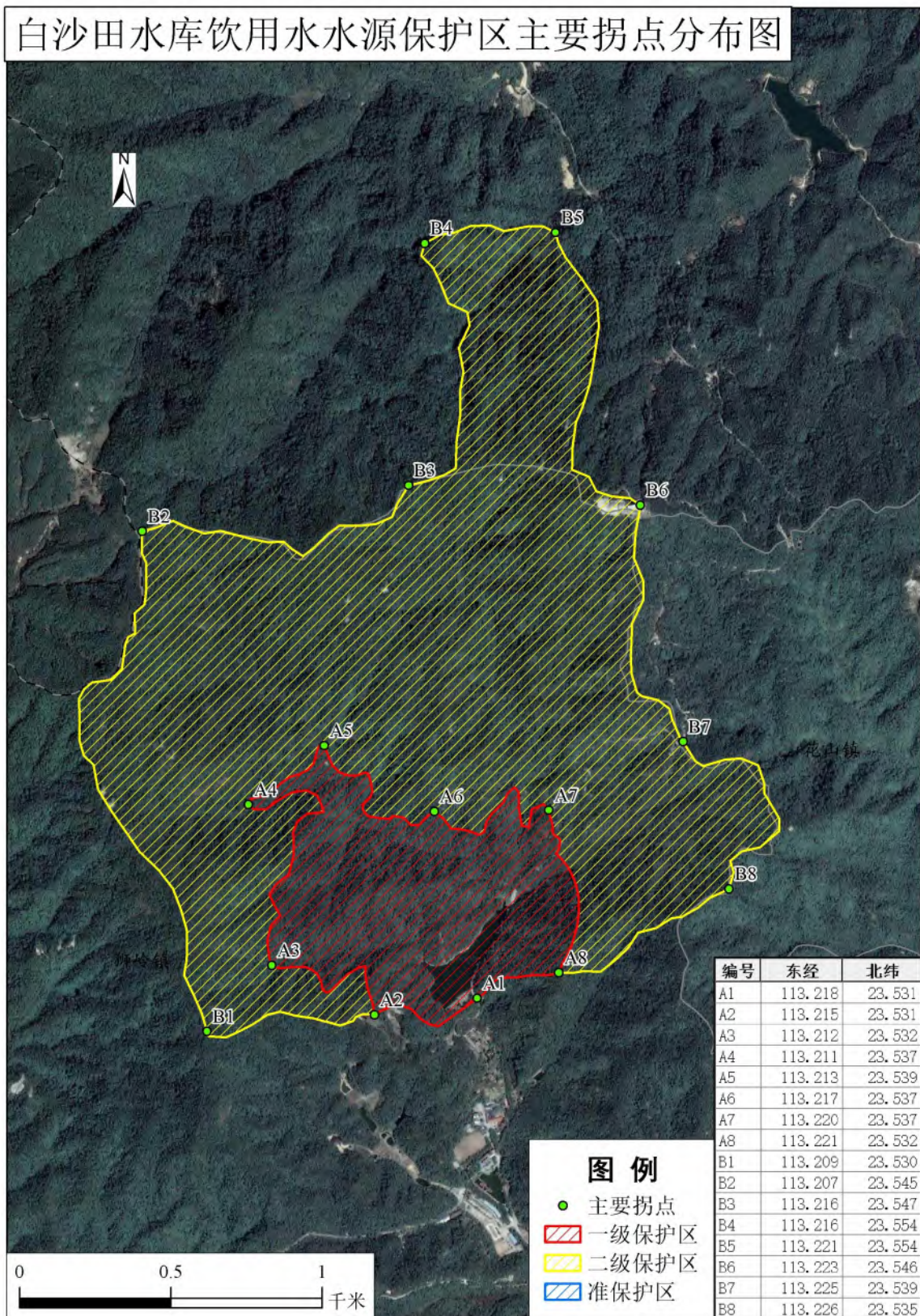
白坭河炭步段饮用水水源保护区主要拐点分布图



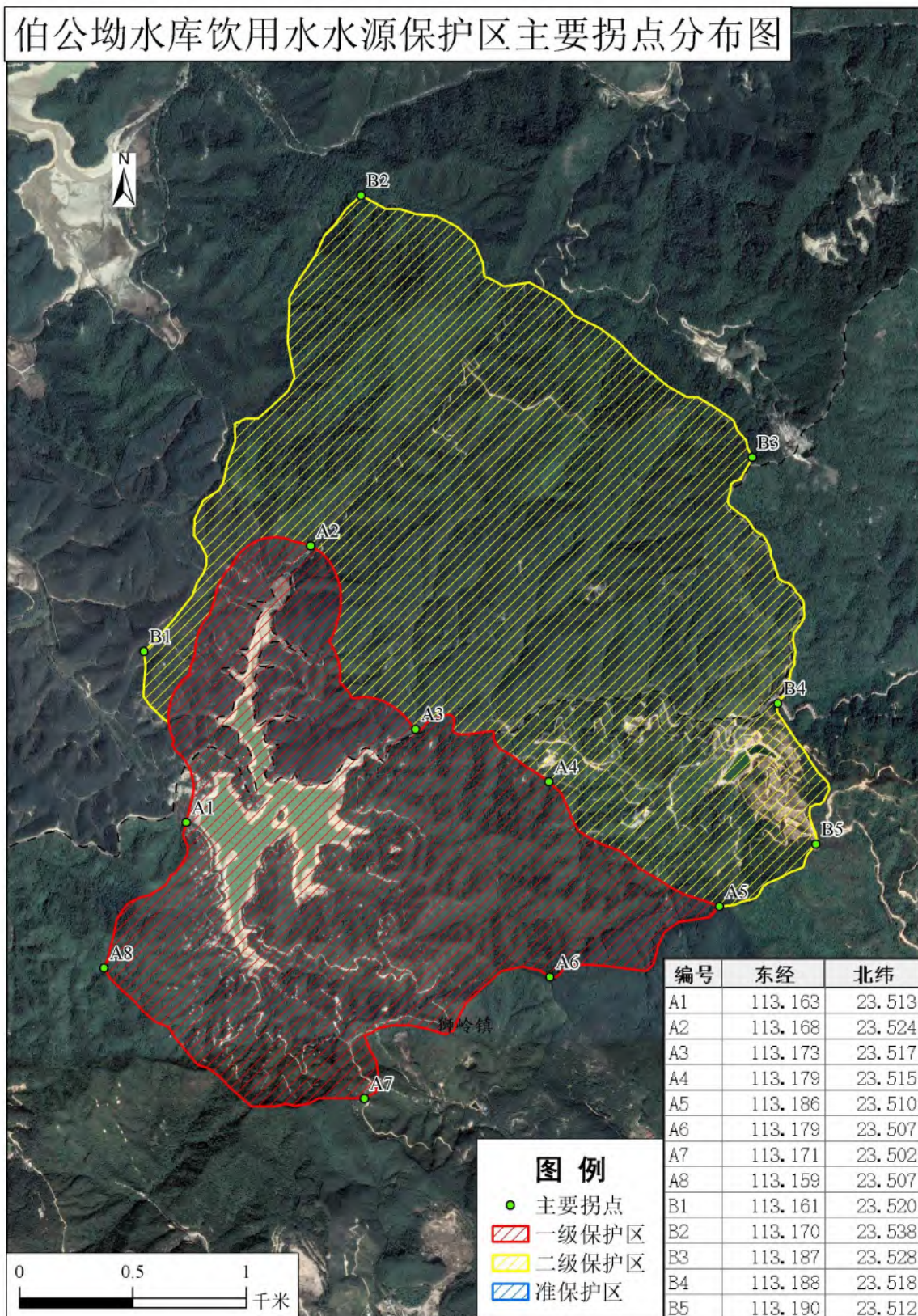
洪秀全水库饮用水水源保护区主要拐点分布图



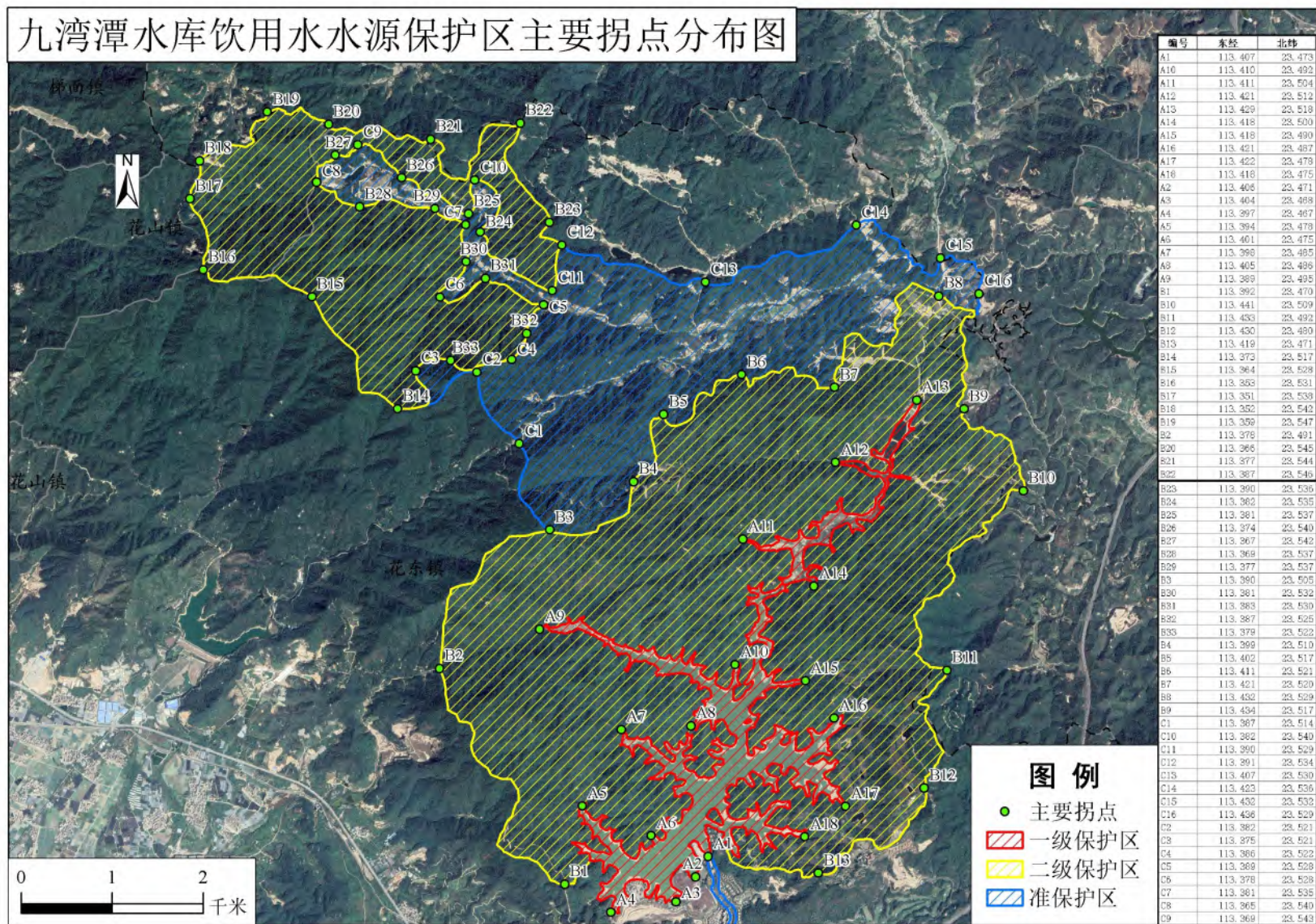
白沙田水库饮用水水源保护区主要拐点分布图



伯公坳水库饮用水水源保护区主要拐点分布图



九湾潭水库饮用水水源保护区主要拐点分布图



公开方式：主动公开